

**Områdesbestämmelser för området vid Skå kyrka, Ekerö kommun,
Stockholms län**

Dnr 2004.24.213



BESKRIVNING

Karta med bestämmelser
Beskrivning (denna handling)

PLANENS SYFTE

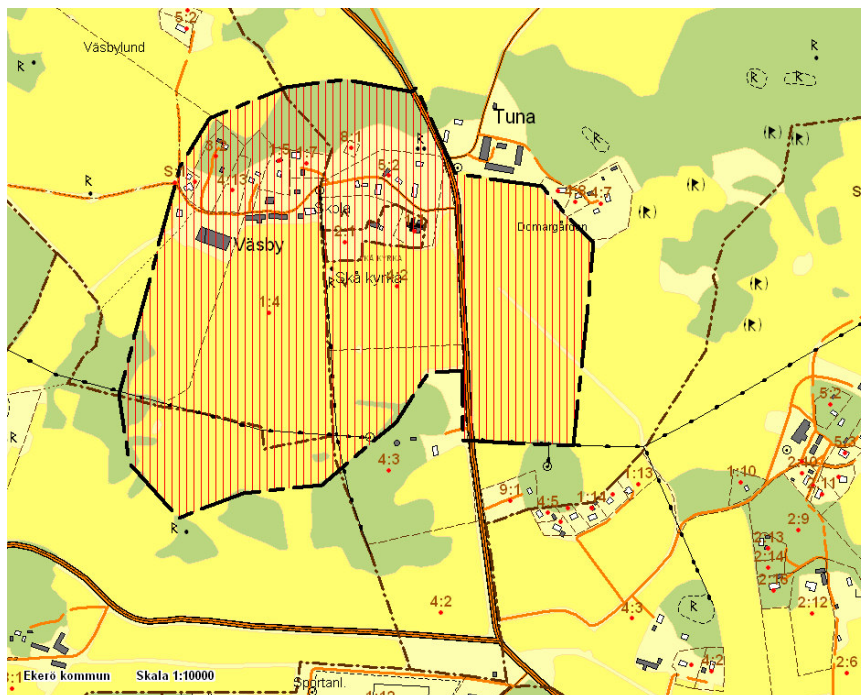
Kommunstyrelsens arbetsutskott har 2004-06-08 beslutat att arbeta med områdesbestämmelser för att säkerställa kulturvärden ska inledas kring bl a Skå kyrka.

Områdesbestämmelserna syftar till att säkerställa riksintresset för kulturmiljövården. Bestämmelserna avser att ge tillräckligt skydd för att kulturbygden kring kyrkan ska kunna bevaras.

PLANDATA

Lägesbeskrivning

Planområdet omfattar området kring Skå kyrka på Färingsö i Ekerö kommun. Området omfattar också bl a Skå kyrkskola.



Avgränsning av området

Storlek

Planområdets area är ca 47 ha.

Markägförhållanden

Inom planområdet finns fastigheterna Skå kyrka 1:1 och 2:1, där kyrkan ligger och som ägs av Färingsö församling; fastigheterna Skå-Edeby 5:2, där Skå skola ligger, och del av Skå-Edeby 4:2, som ägs av Ekerö kommun; del av fastigheten Skå-Edeby 4:1, som ägs av Stockholms kommun; del av Skå-Edeby 4:3, som ägs av Skå bygdegårdsförening; del av Skå-Väsby 1:4, som ägs av Axelssons, del av 4:1, som ägs av Spannfod AB, del av Törnby 8:1, som hör till Törnby gård samt ett antal fastigheter ägda av privatpersoner.

TIDIGARE STÄLLNINGSTAGANDE

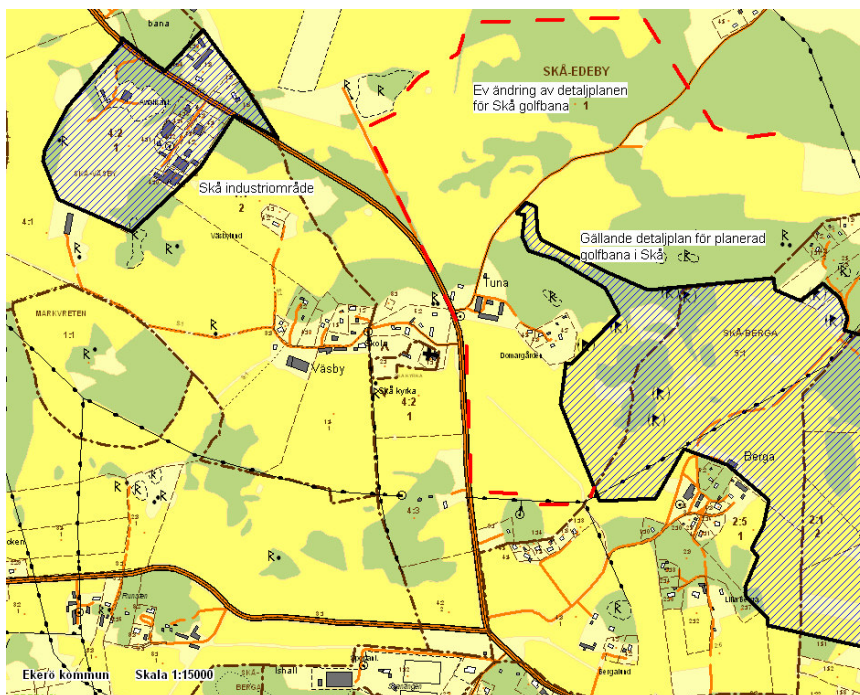
Riksintressen

Området omfattas av riksintresset för kulturmiljön enligt 3 kap 6 § miljöbalken (MB). Områden som är av riksintresse för kulturmiljövården skall skyddas mot åtgärder som kan påtagligt skada kulturmiljön.

Planområdet, liksom hela Ekerö kommun, omfattas även av särskilda hushållningsbestämmelser enligt 4 kap 1-2 §§ MB, som innebär att Mälaren med öar och strandområden, med hänsyn till de natur- och kulturvärden som finns i området, i sin helhet är av riksintresse. Inom detta område ska turismens och friluftslivets, främst det rörliga friluftslivets, intressen särskilt beaktas vid bedömningen av exploateringsföretag eller andra ingrepp i miljön.

Översiktliga planer

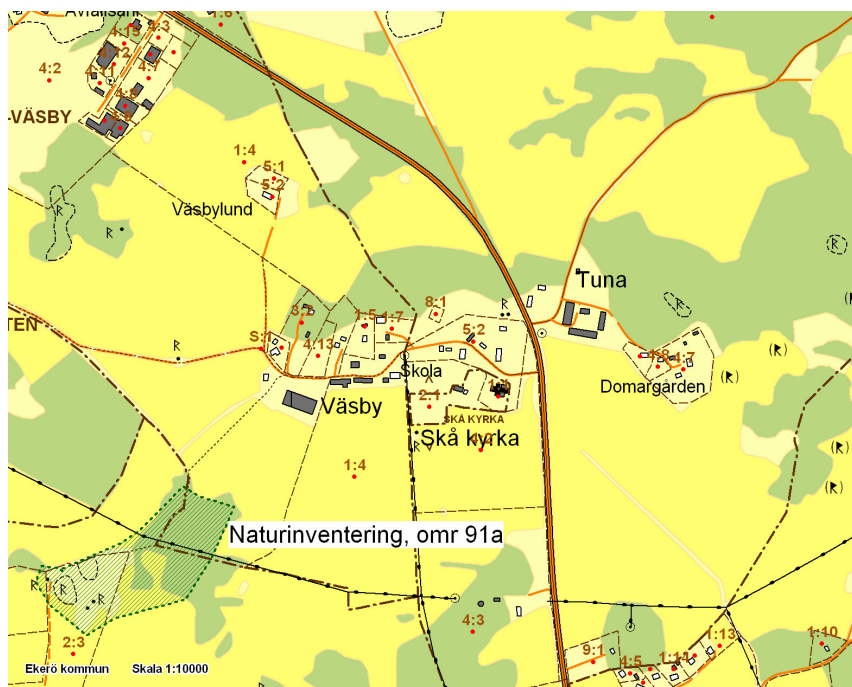
För området gäller översiktsplan för Ekerö kommun, antagen av kommunfullmäktige 2005-12-13. I översiktsplanen föreslås att områdesbestämmelser skall tas fram för området kring kyrkan. Områdesbestämmelserna har således stöd i den antagna översiktsplanen. Något specifikt program för områdesbestämmelserna har därför inte befunnits nödvändigt.



Detaljplaner och ev ändring av detaljplan

Detaljplaner

Nordväst om planområdet finns detaljplanen för Skå industriområde. Öster om planområdet finns en detaljplan för en planerad golfbana. Det finns önskemål om att ändra den detaljplanen. En utökning av golfbaneområdet mot nordväst inkräktar på det område som bör omfattas av områdesbestämmelserna. Områdesbestämmelser kan inte omfatta område med detaljplan.



Naturinventering

Naturinventering

Enligt kommunens naturinventering finns ett område "Inre delen av Törnbyviken med omgivningar" (nr 91a) sydväst om planområdet. Området utgörs av en åkerholme med runsten.

Skydd för kyrkobyggnad

Kyrkobyggnaden är skyddad enligt 4 kap lag om kulturminnen m m (KML).

Kulturmiljöprogram

I ”Mälaröarna, kulturhistoriska miljöer”, som utgör kommunens kulturmiljöprogram, redovisas kulturhistoriskt värdefulla områden i Ekerö kommun. I den redovisas helhetsmiljöer, närmiljöer och särskilt värdefulla kulturminnen. Även områdena av riksintresse för kulturmiljövården redovisas. Ett av underlagen för kulturmiljöprogrammet var ”Inventering av kulturhistoriskt intressant bebyggelse inom Ekerö kommun”, vilken gjorts huvudsakligen 1974.

FÖRUTSÄTTNINGAR OCH FÖRÄNDRINGAR

Planområdet utgörs av ett öppet odlingslandskap med den medeltida sockenkyrkan i ett dominerande öppet läge i landskapet. Större delen av bebyggelsen inom området ligger i direkt anslutning till kyrkan. Bebyggelsen väster om kyrkan nåddes tidigare via en väg över skolgården. Ny väg har nyligen anlagts till denna bebyggelse med anslutning till väg 800 norr om planområdet.

Kulturmiljöprogram

Av kulturmiljöprogrammet framgår att området ingår i helhetsmiljön 13 Sång-Skå och i närmiljön 13:3 Skå kyrka – Skå-Edeby.

Kring kyrkan utbreder sig en slätt som begränsas av skogsklädda berg- och moränhöjder. Området utgörs av den centrala skåbygden med den medeltida sockenkyrkan i ett dominerande öppet läge i landskapet. Genom området löper landsvägen mellan Tappström och Färentuna som fått sin nuvarande raka sträckning under 1900-talet.

Enligt kulturmiljöprogrammet finns inom och i anslutning till planområdet de äldsta lämningarna efter bosättning i centrala Skå i form av små gravfält och några ensamliggande gravar. Gravarnas karaktär och krönlägen daterar dem till bronsåldern eller äldre järnålder. Huvuddelen av fornlämningarna är dock från yngre järnålder och utgörs av gårdsgravfält. Tunagravfältet, norr om planområdet, är det största på Färingsö. Det finns hypoteser om att Tuna kan ha varit en stormansgård av betydelse under yngre järnålder. En stormansgård var ofta befäst under medeltiden. Kyrkan hade tidigare ett runt västtorn som ursprungligen sannolikt var en kastal, dvs ett försvarstorn.

Den ursprungliga kyrkan var av den vanligaste romanska typen med långhus, smalare kor och troligen absid. En våldsam brand 1695 förstörde stora delar av byggnaden och kyrkan fick vid ombyggnaden huvudsakligen sin nuvarande karaktär – salkyrka. Det nuvarande tornet tillkom 1858.

Intill kyrkan ligger Kyrkskolan som består av fyra skolbyggnader från olika tider. Den äldsta skolbyggnaden är möjligen från tiden för folkskolestadgans tillkomst (1842). Byggnaden inrymde skolsal och bostadsrum för läraren. Två av de övriga tre skolhus har troligen tillkommit senare under 1800-talet. Det i dag fungerande skolhuset är byggt 1929.

Vid kyrkan ligger också Tuna gård, direkt öster om landsvägen, och Väsby by intill kyrkskolan i väster. Tuna gårds stora ekonomibyggnader ligger grupperade i fyrkant och sätter sin prägel på slättlandskapet vid kyrkan. Trots en hel del förändringar i miljön har bebyggelsen i Väsby kvar sin bykaraktär.

I kulturmiljöprogrammet finns följande sammanfattande värdering av området:

Fornlämningarna i området utgörs främst av gårdsgravfält från yngre järnålder. Särskilt framträder Tunagravfältet, som med 100 anläggningar är det största på Färingsö. Här finns också en av Skå sockens två storthögar. Det stora gravfältet vittnar om den stormansgård som troligen låg vid Tuna under yngre järnålder och tidig medeltid.

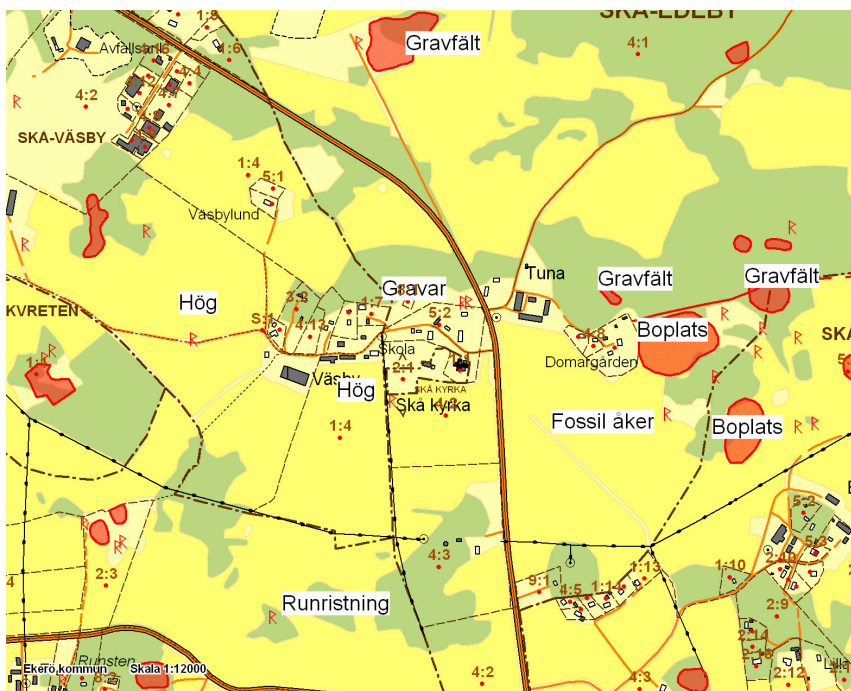
Vid Skå kyrka, vilken fick sin nuvarande karaktär huvudsakligen vid en ombyggnad efter en brand i slutet av 1600-talet, ligger Kyrkskolan som med flera generationer bevarade skolbyggnader visar hur landsbygdsskolorna kunde te sig från folkskolestadgans tillkomsttid och fram till vår egen tid. Samtliga skolhus är välbevarade ur kulturhistorisk synpunkt.

Inventering av kulturhistoriskt intressant bebyggelse inom Ekerö kommun

I inventeringen redovisas Kyrkskolan med 8 byggnader och några byggnader väster om skolan som anges sakna kulturhistoriskt intresse. I inventeringen finns också Tuna gård med 7 olika byggnader och Domargården med 7 byggnader (numera uppdelad på tre avstyckade fastigheter). Dessa ligger alldeles utanför planområdet.

Annan inventering

En särskild inventering av Skå skolträdgård har gjorts 2003 ”Skå skolträdgård, Historisk dokumentation och inventering”. I den föreslås att en kulturhistorisk bedömning bör göras av Skå skolträdgård så att man kommer fram till vilket kulturhistoriskt värde platsen har.



Utdrag ur Riksantikvarieämbetets fornminnesinformation med kompletterad text.

Fornminnen

Inom området finns, som ovan nämnts, många registrerade fornminnen i form av t ex gravfält, gravar och bosättningar. Samtliga fornminnen som finns registrerade på Riksantikvarieämbetets informationssystem för fornminnen redovisas på kartan nedan. Kartan har även kompletterats med förklarande text på ett urval av dessa. Tunagravfältet är det gravfält, som finns överst på kartan. Den ”fossila åkern” är ett röjningsröseområde.

Skyddet av fornlämningarna, inklusive erforderligt skyddsområde, regleras enligt KML. Markåtgärder eller andra ingrepp som t ex uppsättande av stängsel får inte ske inom fornlämnings- eller skyddsområde utan samråd och särskilt tillstånd från länsstyrelsen. Marken i anslutning till fornlämningar är inte lämplig att använda till hästagar, då det finns stor risk för slitage som kan skada fornlämningarna.

Biotopskydd

Inom bl a jordbruksmark omfattas alléer, odlingsrösen, stenmurar samt åkerholmar av det generella skyddet för biotoper i 7 kap 11 § MB.

Hälsa och säkerhet

Området väster om landsvägen ligger inom normal- och lågriskområde enligt den radonriskkarta, som framtagits på uppdrag av Ekerö kommun. Öster om landsvägen är det högriskområde.

Skäl för bevarande

Området utgör en särskilt värdefull miljö. Ett högt antikvariskt hänsynstagande är motiverat vid komplettering av befintlig bebyggelse och vid förändringar som påtagligt kan påverka landskapsbilden runt kyrkan i ett helhetsperspektiv – d v s såväl natur- som kulturmiljöer.

Utformning

Nybyggnad, anläggning och tomt skall utformas med hänsyn till den kulturhistoriska miljön. Ytterligare fastighetsbildningar respektive medgivande av nya byggrätter skall ske restriktivt.

För att området skall bibehålla sin karaktär är bebyggelsens lokalisering och utformning av stor betydelse. All tillkommande bebyggelse i området kring kyrkan har därför bedömts behöva omfattas av bygglovplikt.

Även ändring av en byggnad kan ge effekter på helhetsmiljön. För att bevara helhetsmiljön har därför bestämmelser införts om rivning, ändring och omfärgning av byggnader.

Utökningen av lovplikten sker så att den skall motsvara det som gäller inom detaljplan. Hela den bebyggda delen inom planområdet är klassad att ligga inom samlad bebyggelse. För den innebär den utökade lovplikten inget tillägg beträffande bygglovplikt för tillbyggnader, uppförande av komplementbyggnader eller murar och plank.

Bestämmelsen i 8 kap 1 § andra stycket plan- och bygglagen (PBL) anger att för ekonomibygnader för jordbruk, skogsbruk eller jämförlig näring krävs normalt inte bygglov. Bygglovkrav för dessa byggnader kan införas genom områdesbestämmelser. Detta framgår av 5 kap 16 § PBL.

Genom dessa områdesbestämmelser tillkommer bygglovplikt för uppförande eller tillbyggnad eller väsentlig ändring av ekonomibygnader för jordbruk, skogsbruk eller därmed jämförlig näring. Med hänsyn till områdets kulturhistoriska värden och att en förändring av bebyggelsen markant kan ändra helhetsintrycket av miljön och därmed minska dess värde bedöms en utökning av lovplikten här vara rimlig.

Det utvidgade bygglovkravet för ekonomibygnader för jordbruk, skogsbruk eller därmed jämförlig näring förenas med avgiftsbefrielse, med stöd av den nya taxan för byggnadsnämndens verksamhet, som antogs av kommunfullmäktige 2004-12-14. Av denna framgår att handläggning av ärenden om dessa ekonomibygnader i förhållande till områdesbestämmelser är avgiftsbefriad.

Miljökonsekvensbeskrivning

Områdesbestämmelserna bedöms inte innebära några negativa miljökonsekvenser.

Stadsarkitektkontoret oktober 2005, reviderat i februari 2006.

Leif Kåsthag
Chef stadsarkitektkontoret

Eva Mill
Planarkitekt