

**Områdesbestämmelser för området vid Sånga kyrka, Ekerö kommun,  
Stockholms län**

Dnr 2004.25.213



**BESKRIVNING**

Karta med bestämmelser  
Beskrivning (denna handling)

**PLANENS SYFTE**

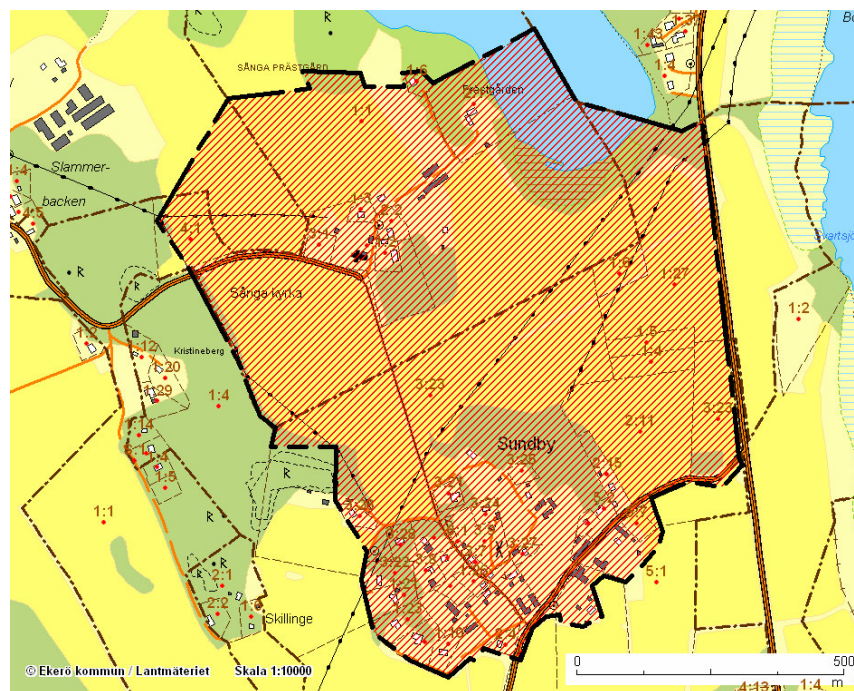
Kommunstyrelsens arbetsutskott har 2004-06-08 beslutat att arbete med områdesbestämmelser för att säkerställa kulturvärden ska inledas kring bl a Sånga kyrka.

Områdesbestämmelserna syftar till att säkerställa riksintresset för kulturmiljövården. Bestämmelserna avser att ge tillräckligt skydd för att kulturbygden kring kyrkan och intilliggande Sundby by ska kunna bevaras.

**PLANDATA**

## Lägesbeskrivning

Planområdet omfattar området kring Sånga kyrka och Sundby by på Färingsö i Ekerö kommun.



Planområdets ungefärliga avgränsning

## Storlek

Planområdets area är c:a 85 ha.

## Markägoförhållanden

Planområdet består av fastigheterna Sånga Prästgård 2:1, där kyrkan och prästgården ligger och som ägs av Färingsö församling, Sånga Prästgård 1:2, 1:3 och 2:2, som också ägs av Färingsö församling, samt ett antal fastigheter med traktnamnen Sånga Prästgård, Sånga-Sundby, Viggeby och Svartsjö Djurgård ägda av privatpersoner.

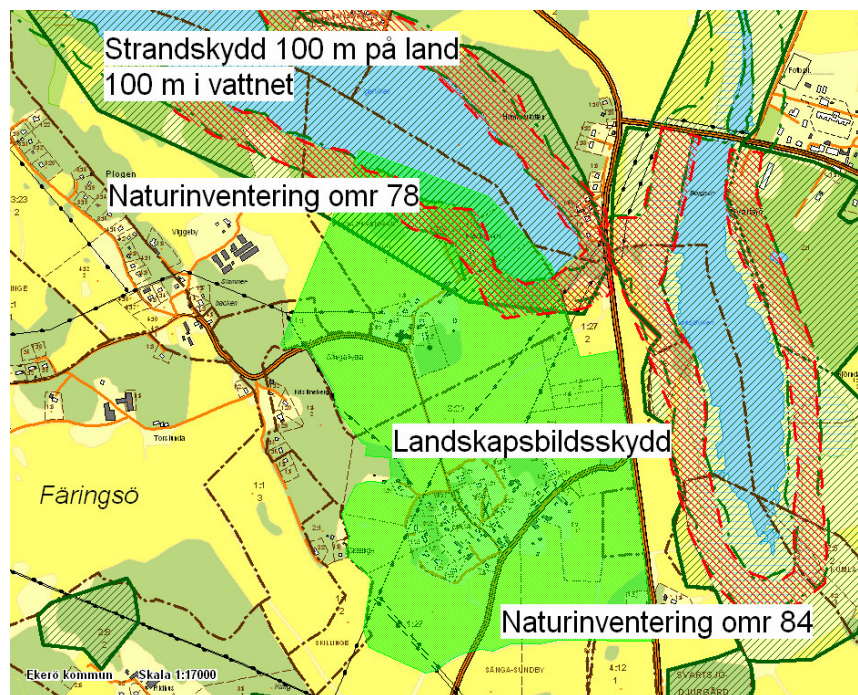
I planområdet ingår också en del av Igelviken.

## TIDIGARE STÄLLNINGSTAGANDE

### Riksintressen

Området omfattas av riksintresset för kulturmiljön enligt 3 kap 6 § miljöbalken (MB). Områden som är av riksintresse för kulturmiljövården skall skyddas mot åtgärder som påtagligt kan skada kulturmiljön.

Planområdet, liksom hela Ekerö kommun, omfattas även av särskilda hushållningsbestämmelser enligt 4 kap 1-2 §§ MB, som innebär att Mälaren med öar och strandområden, med hänsyn till de natur- och kulturvärden som finns i området, i sin helhet är av riksintresse. Inom detta område ska turismens och friluftslivets, främst det rörliga friluftslivets, särskilt beaktas vid bedömningen av exploateringsföretag eller andra ingrepp i miljön.



Strandskydd, landskapskydd och naturinventering

### Förordnanden m m

För området gäller ett förordnande enligt förutvarande 19 § naturvårdslagen (NvL), avseende skydd för landskapsbilden. Detta anses nu vara meddelat med stöd av lag om införande av miljöbalken. För området gäller även strandskydd enligt 7 kap 13 och 16 §§ MB, 100 meter på land och 100 meter i vattnet.

Kyrkobyggnaden är skyddad enligt 4 kap lag om kulturminnen m m (KML).

### Översiktliga planer

För området gäller översiktsplan för Ekerö kommun, antagen av kommunfullmäktige 2005-12-13. I översiktsplanen föreslås att områdesbestämmelser skall tas fram för området kring kyrkan. Områdesbestämmelserna har således stöd i den antagna översiktsplanen.

Något specifikt program för områdesbestämmelserna har därför inte befunnits nödvändigt.

### Detaljplaner

Inom planområdet finns ingen detaljplan.

### Naturinventering

Enligt kommunens naturinventering finns ett par områden i eller i anslutning till området såsom "Landskapet mellan Färentuna kyrka och Igelviken"(nr 78) och "Svartsjöviken med Svartsjö slottspark"(nr 84).

### Biotopskydd

Inom bl a jordbruksmark omfattas alléer, odlingsrösen, stenmurar samt åkerholmar av det generella skyddet för biotoper i 7 kap 11 § MB.

### Kulturmiljöprogram

I "Mälaröarna, kulturhistoriska miljöer", som utgör kommunens kulturmiljöprogram, redovisas kulturhistoriskt värdefulla områden i Ekerö kommun. I den redovisas helhetsmiljöer, närmiljöer och särskilt värdefulla kulturminnen. Även områdena av

riksintresse för kulturmiljövården redovisas. Ett av underlagen för kulturmiljöprogrammet var ”Inventering av kulturhistoriskt intressant bebyggelse inom Ekerö kommun”, vilken gjorts huvudsakligen 1974.

## FÖRUTSÄTTNINGAR OCH FÖRÄNDRINGAR

Planområdet utgörs av ett öppet odlingslandskap runt Sånga kyrka. Det skydd för landskapsbilden, som gäller för området vid Sånga kyrka sedan 1964, utökades 1974 att omfatta även Sundby by. Detta förslag till områdesbestämmelser föreslås omfatta större delen av detta område med en mindre utökning mot nordost (strandområdet vid Igelviken).

### Kulturmiljöprogram

Av kulturmiljöprogrammet framgår att området ingår i helhetsmiljön 13 Sånga – Skå och i närmiljön 13:1 Sånga kyrka – Sundby – Sockarby.

Sånga kyrka ligger i ett svagt kuperat slättlandskap. Bebyggelsen i området domineras av Sundby och Sockarby. Båda byarna har för slättbygden karaktäristiska lägen på impediment ute i odlingslandskapet som fick sin nuvarande karaktär under senare hälften av 1800-talet. Byvägnätet är ålderdomligt. Vägsträckningarna stämmer nästan helt överens med Victor Dahlgrens härads-karta från 1853.

Sånga kyrka har idag en något undanskynt läge vid sidan av landsvägen norr om Sundby. När den uppfördes mot slutet av 1100-talet låg den däremot mer centralt och lättåtkomlig med båt på en höjd intill det sund som då delade Färingsö i två hälfter. Kyrkan har byggts om och till flera gånger. Kyrkans nuvarande tornspira restes 1730.

Kyrkogården omges av en gråstensmur med ingångar via stigluckor i söder och öster. Klockstapeln, som är belägen på en kulle öster om kyrkan, har uppförts på platsen för den gamla som brann 1949.

Sundby har behållit karaktären av tätt bebyggd by. Kring bygatan ligger bitvis gårdsbyggnader och äldre bostadslägenheter tätt samlade. Sundbys kännemärke på långt håll är den gamla väderkvarnen på krönet av byberget. Det är en sk stolpkvarn, vilket innebär att hela kvarnhuset vrids efter vinden.

I kulturmiljöprogrammet (från 1988, kompletterat 1994) finns bl a följande sammanfattande värdering av området:

*De två väl samlade bymiljöerna Sundby och Sockarby omges ett välbevarat kulturlandskap med ett byvägnät som är oförändrat sedan åtminstone mitten av 1800-talet. Sundby som är den näst största byn i kommunen efter den idag starkt förtätade Kungsberga i Färentuna har trots en hel del förändringar under senare tid delvis bibehållit en ålderdomlig karaktär, särskilt bygatan med de bitvis tätt grupperade gårdsbyggnaderna. På krönet av byberget står en renoverad stolpkvarn från 1748 med tillhörande mjölnarbostad i behåll.*

.....  
*Sånga kyrka som byggts om på sedvanligt sätt från romansk absidkyrka till gotisk salkyrka är särskilt intressant p g a kyrkans omfattande kalkmålningar från ca 1470 som bygger på tiggarmunkordnarnas predikningar.*

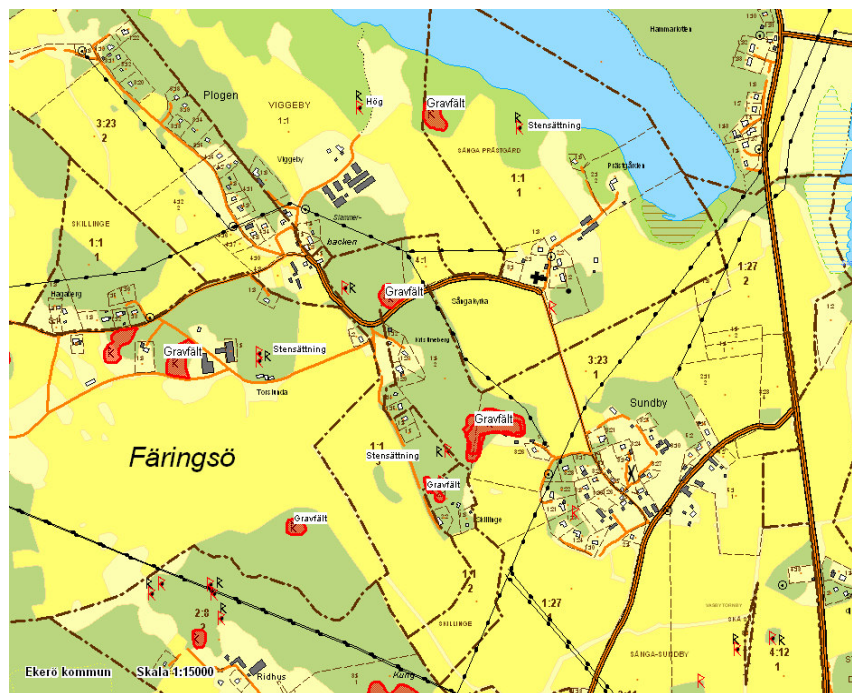
*Sånga kyrkskola utgör en mycket väl bibehållen skolmiljö från slutet av 1800-talet. De två tidstypiska skolbyggnaderna förefaller åtminstone exteriört vara bevarade i närmast ursprungligt skick.*

### Inventering av kulturhistoriskt intressant bebyggelse inom Ekerö kommun

I inventeringen redovisas 11 byggnader på Prästgården 1:1. Från fastigheten Sånga Prästgård 1:1 har nu avstyckats Sånga Prästgård 2:1, där den redovisade byggnaden

Prästgård och pastorsexpedition, ligger; Sångå Prästgård 1:2 med gamla vaktmästarbostaden och Sångå Kyrkskola – folkskolan; Sångå Prästgård 2:2 med Sångå Kyrkskola – småskolan; Sångå Prästgård 1:3 med kyrkvaktmästarbostaden. Resten av de redovisade byggnaderna – lagård, loge, källare, (tvättstuga), gamla arrendatorsbostaden och arrendatorsbostaden - finns på stamfastigheten.

Av bebyggelsen i Sundby by redovisas Sundby 2:11 (Mellangården), Sundby 3:23 (Oppgården), Sundby 3:24 (Kvarngården), Sundby 1:27, Sundby 1:26, Sundby 3:7, Sundby 4:12 och Sundby 5:1 (Nedergården). Flera avstyckningar och sammanläggningar har gjorts bland de redovisade fastigheterna.



Utdrag ur Riksantikvarieämbetets fornminnesinformation med kompletterad text

### Fornminnen

Inom området finns några registrerade fornminnen i form av t ex gravfält och stensättningar. Dessa finns markerade på kartan ovan.

Skyddet av fornlämningarna, inklusive erforderligt skyddsområde, regleras enligt KML. Markåtgärder eller andra ingrepp som t ex uppsättande av stängsel inte får ske inom fornlämnings- eller skyddsområde utan samråd och särskilt tillstånd från Länsstyrelsen.

Marken i anslutning till fornlämningar är inte lämplig att använda till hästhagar, då det finns stor risk för slitage som kan skada fornlämningarna, och därmed strider mot KML.

### Hälsa och säkerhet

Området ligger inom hög-, normal- och lågriskområde enligt den radonriskkarta, som utförts på uppdrag av Ekerö kommun.

Strandnära områden vid Igelviken och lågt liggande områden längs den allmänna vägen 800 kan drabbas av höga vattenflöden. Eventuell ny bebyggelse ska därför, enligt förslag till ny översiktsplan, placeras med en sockelhöjd på +1,6 m (RH00).

Inom området finns en regionnätledning, 70 kV. I samband med bygglovprövning bör ett område på c:a 30-40 meter på vardera sida om kraftledningen lämnas fritt från bostadsbebyggelse. Det faktiska skyddsavståndet bör beräknas från fall till fall.

### **Skäl för bevarande**

Området utgör en särskilt värdefull miljö. Ett högt antikvariskt hänsynstagande är motiverat vid komplettering av befintlig bebyggelse och vid förändringar som påtagligt kan påverka landskapsbilden runt kyrkan i ett helhetsperspektiv – d v s såväl natur- som kulturmiljön.

### **Förändring av natur- eller kulturmiljö**

För sådana ändringar som inte kommer att omfattas av lovplikt enligt PBL i områdesbestämmelserna kan 12 kap 6 § i miljöbalken, MB, bli tillämplig. Enligt 12 kap 6 § i MB ska anmälan om samråd göras hos länsstyrelsen för sådan verksamhet eller åtgärd som kan komma att väsentligt ändra naturmiljön, och som inte omfattas av tillstånds- eller anmälningsplikt enligt andra bestämmelser i MB.

Tillsynsmyndigheten får vid samrådet om det finns behov förelägga om åtgärder för att minska miljöpåverkan, och kan även förbjuda verksamheten. Rätt till ersättning enligt 31 kap MB kan då bli aktuell. Av motivtexten till miljöbalken framgår att även värden för kulturmiljö och landskapsbild bör kunna vägas in vid bedömningen av om en åtgärd hotar naturmiljön.

### **Utformning**

Nybyggnad, anläggning och tomt skall utformas med hänsyn till den kulturhistoriska miljön. Ytterligare fastighetsbildning respektive medgivande av nya byggrätter skall ske restriktivt.

För att området skall bibehålla sin karaktär är bebyggelsens lokalisering och utformning av stor betydelse. All tillkommande bebyggelse i området kring kyrkan har därför bedömts behöva omfattas av bygglovplikt.

Även ändring av en byggnad kan ge effekter på helhetsmiljön. För att bevara helhetsmiljön har därför bestämmelser införts om rivning, ändring och omfärgning av byggnader.

Utökningen av lovplikten sker så att den skall motsvara det som gäller inom detaljplan. Hela den bebyggda delen inom planområdet är klassad att ligga inom samlad bebyggelse. För den innebär den utökade lovplikten inget tillägg vad gäller bygglovplikt för tillbyggnader, uppförande av komplementbyggnader eller murar och plank.

Bestämmelsen i 8 kap 1§ andra stycket plan- och bygglagen (PBL) anger att för ekonomibyggnader för jordbruk, skogsbruk eller jämförlig näring krävs normalt inte bygglov. Bygglovkrav för dessa byggnader kan införas genom områdesbestämmelser. Detta framgår av 5 kap 16 § PBL.

Genom dessa områdesbestämmelser tillkommer bygglovplikt för uppförande eller tillbyggnad eller väsentlig ändring av ekonomibyggnader för jordbruk, skogsbruk eller därmed jämförlig näring. Med hänsyn till områdets kulturhistoriska värden och att en förändring av bebyggelsen markant kan ändra helhetsintrycket av miljön och därmed minska dess värde bedöms en utökning av lovplikten här vara rimlig.

Det utvidgade bygglovkravet för ekonomibyggnader för jordbruk, skogsbruk eller därmed jämförlig näring förenas med avgiftsbefrielse, med stöd av den nya taxan för byggnadsnämndens verksamhet, som antogs av kommunfullmäktige 2004-12-14. Av denna framgår att handläggning av ärenden om dessa ekonomibyggnader i förhållande till områdesbestämmelser är avgiftsbefriad.

**Förordnanden**

Förordnandet enligt förutvarande 19 § NvL bör fortsätta att gälla inom området.

Strandskyddet kommer fortsatt att gälla inom området.

**Miljökonsekvensbeskrivning**

Områdesbestämmelserna bedöms inte medföra några negativa miljökonsekvenser.

Stadsarkitektkontoret februari 2006.

Leif Kåsthaq  
Chef stadsarkitektkontoret

Eva Mill  
Planarkitekt